

TRITON DIGITAL ON DEMAND MANAGER

OnDemand Manager Guía del usuario rápido

Version March 6th, 2012



Tabla de Contenidos

1	INTRODUCCIÓN	3
2	ACCEDER AL ONDEMAND STREAMING MANAGER	3
3	AGREGAR UN VIDEO	3
4	AGREGAR UN ARCHIVO AUDIO	5
5	MANEJO DE LAS CATEGORÍAS	5
6	MANEJO DE LOS PODCASTS	5
7	AGREGAR O BORRAR RECURSOS DE UNA PLAYLIST EXISTENTE	6
8	AGREGAR O BORRAR UNA PLAYLIST	6
9	PARÁMETROS GENERALES	7



— Cómo manejar archivos audio y video —

1 Introducción

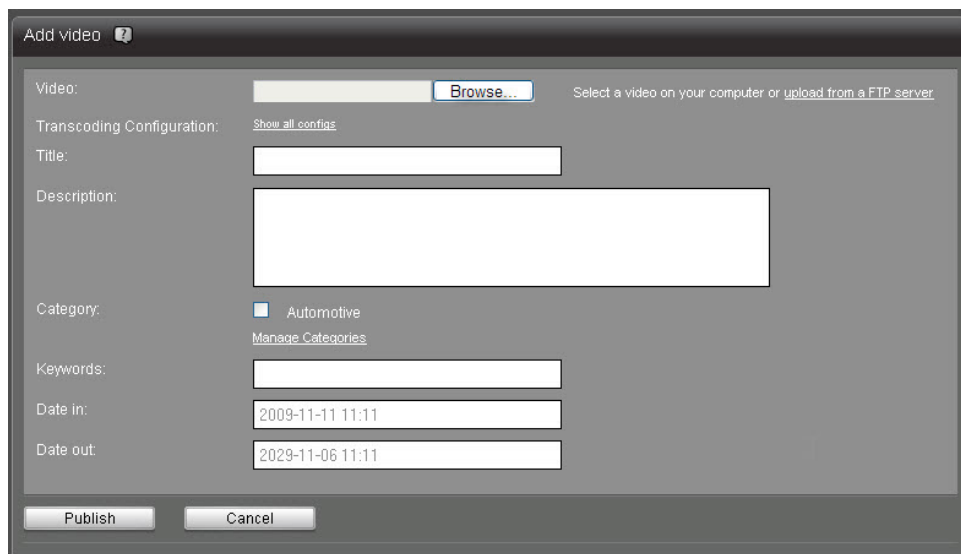
Esta guía de usuario contiene las instrucciones básicas explicando etapa por etapa cómo publicar archivos audio y video en su página Web. Para mayor información, refiérase a la guía de usuario completa del *OnDemand Streaming Manager*.

2 Acceder al OnDemand Streaming Manager

1. Abra la página <http://dmanager.streamtheworld.com>
2. Ingrese su nombre de usuario y contraseña, y haga clic en *Sign in*.

3 Agregar un video

1. Abra la pestaña *Video Assets*.
2. Pulse en el botón *Add Video*.
3. Elija el recurso video que desea cargar haciendo clic en el botón *Browse*.
4. Haga clic en conversión. Para agregar un nuevo modo de conversión, ver la sección *Parámetros Generales* en la página 6.
5. Rellene los campos.
6. Asocie el recurso video con una o varias Categorías marcando las casillas correspondientes. Para agregar una nueva categoría, ver la sección *Manejo de las Categorías* en la página 4.
7. Indique las fechas de activación (*Date in*) y de desactivación (*Date out*). Pulse en el botón *Publish*.

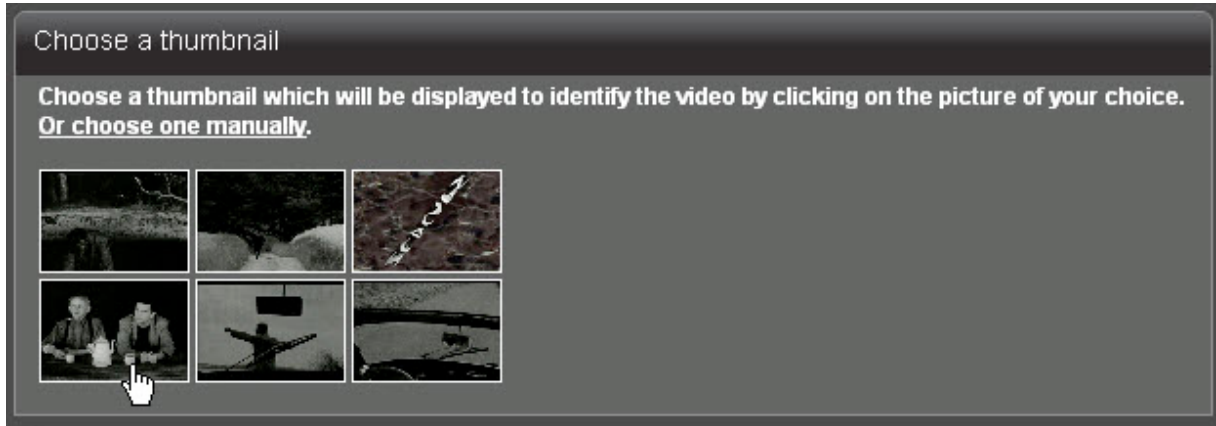


The screenshot shows a dialog box titled "Add video" with a help icon. It contains the following fields and controls:

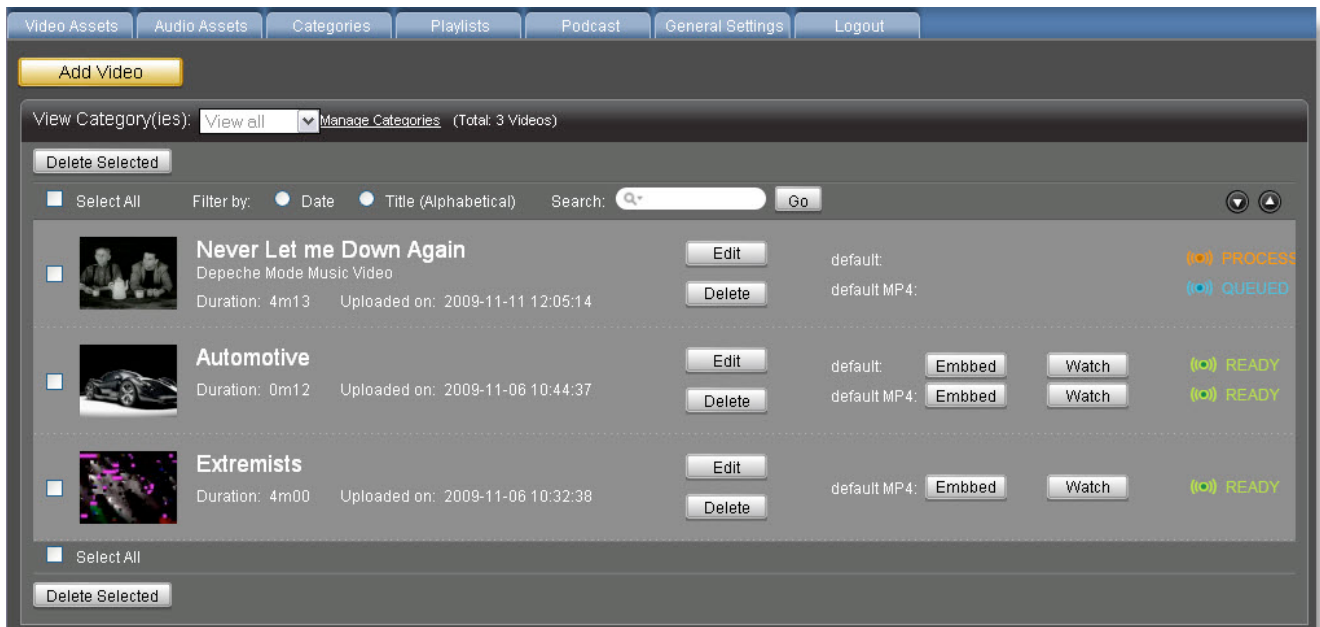
- Video:** A text input field with a "Browse..." button and a link: "Select a video on your computer or [upload from a FTP server](#)".
- Transcoding Configuration:** A link: "Show all config".
- Title:** A text input field.
- Description:** A large text area.
- Category:** A checked checkbox for "Automotive" and a link: "Manage Categories".
- Keywords:** A text input field.
- Date in:** A text input field containing "2009-11-11 11:11".
- Date out:** A text input field containing "2029-11-06 11:11".
- Buttons:** "Publish" and "Cancel".



8. Se generan automáticamente seis thumbnails. Haga clic en el thumbnail que desea utilizar para identificar el video.

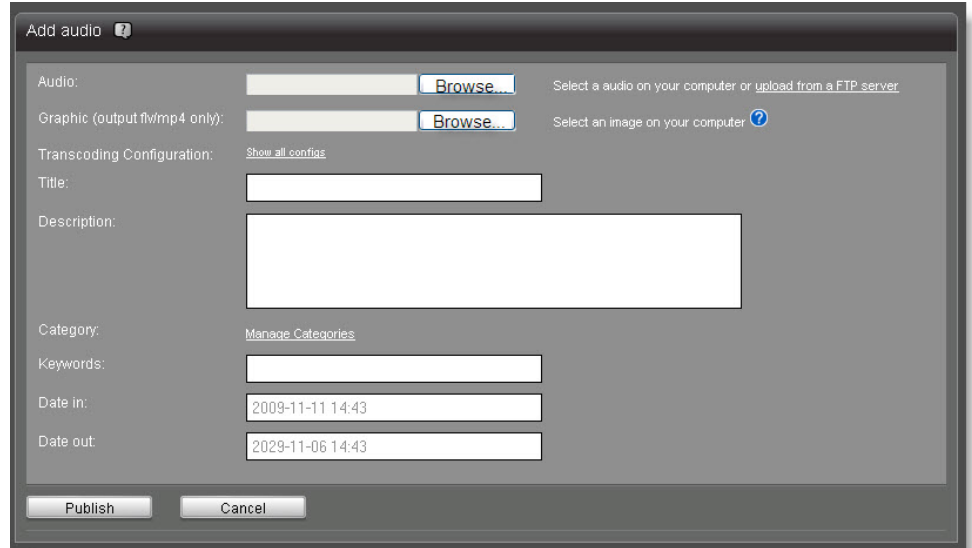


9. Volviendo a la página principal de la sección *Video Assets*, el estatus de cada video aparece en la parte derecha:
- *Queued (En espera)*: el video está en espera de reproducción;
 - *Process (Reproducción)*: el video está siendo reproducido;
 - *Error*: un error se produjo durante la carga del archivo. Borre el recurso y cargue lo nuevamente. En caso de que el error se repita, contacte Triton Digital;
 - *Ready (Listo)*: significa que el video ha sido cargado exitosamente en el *OnDemand Streaming Manager*.
10. Haga clic en el botón *Watch* para ver un preview del video.
11. Haga clic en el botón *Embed* para obtener el código que le permitirá embed el video.



4 Agregar un archivo audio

1. Abra la pestaña *Audio Assets*.
2. Haga clic en el botón *Add Audio*.
3. Elija el recurso audio que desea cargar haciendo clic en el botón *Browse*.
4. Elija la imagen que aparecerá durante la reproducción del archivo audio mediante el botón *Browse*.
5. Haga clic en conversión. Para agregar un nuevo modo de conversión, ver la sección *Parámetros Generales* en la página 6.
6. Rellene los campos.
7. Asocie el recurso audio con una o varias Categorías marcando las casillas correspondientes. Para agregar una nueva categoría, ver la sección *Manejo de las Categorías* en la página 4.
8. Indique las fechas de activación (*Date in*) y de desactivación (*Date out*). Por defecto, la fecha de carga es la fecha corriente, y la fecha de desactivación está definida como 20 años más tarde.
9. Pulse en el botón *Publish*.
10. Volviendo a la página principal de la sección Audio Assets, el estatus de cada video aparece en la parte derecha.
11. Una vez que el estatus indica *Ready*, pulse en el botón *Listen*. Esto abre una nueva ventana, en la cual aparece el reproductor audio.
12. Pulse en el botón *Embed* para obtener el código que le permitirá embed el archivo audio.

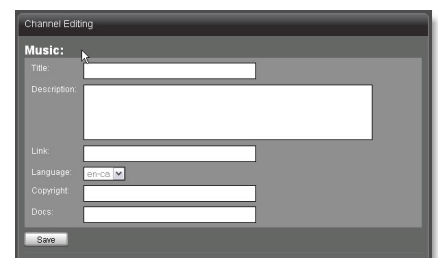


5 Manejo de las categorías

1. Abra la pestaña *Categories*.
2. Para agregar una nueva categoría, haga clic en el enlace *Add Category*. Provea un nombre y pulse en el botón *Save*.
3. Para editar una categoría existente, pulse en el botón *Edit*. Los campos que se puede modificar son el nombre de la categoría y su visibilidad (la que determina si la categoría aparecerá en el reproductor o no). Pulse en el botón *Save*.
4. Para borrar una categoría existente, pulse en el botón *Edit* asociado con esta categoría, y luego en el enlace *Delete this category*.
5. Para cambiar el orden de las categorías, reordene las casillas correspondientes con el mouse.

6 Manejo de los podcasts

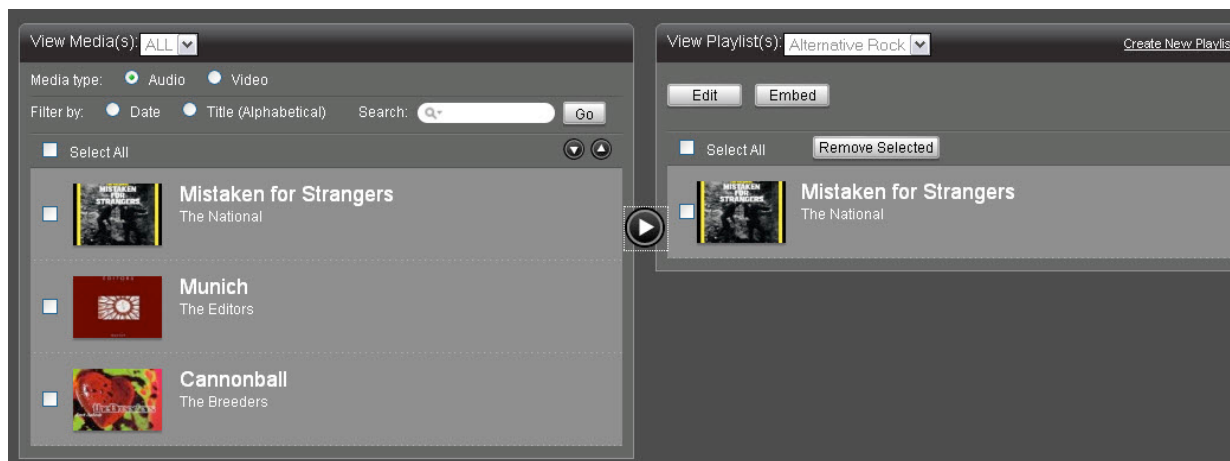
1. Abra la pestaña *Podcasts*.
2. Se crea automáticamente un podcast para cada categoría.



3. Para ver la página que se genera cuando un usuario selecciona el podcast, pulse en el ícono RSS correspondiente.
4. Pulse en el botón *Edit* para editar los metadatos del podcast. Pulse en el botón *Save*.

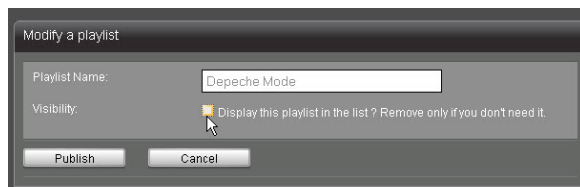
7 Agregar o borrar recursos de una playlist existente

1. Abra la pestaña *Playlists*.
2. En la parte derecha de la página, seleccione la playlist a partir del menú desplegable *View Playlist(s)*.
3. En la parte izquierda de la página, elija los recursos que desea agregar a la playlist a partir del menú desplegable *View Media(s)* para seleccionar una categoría, marcando el *Media Type* (Audio o Video) adecuado o mediante los filtros o el campo de búsqueda por palabra clave.
4. Marque los recursos deseados y use la flecha para agregarlos a la playlist seleccionada. Una función de drag-and-drop permite ordenar los archivos media en la secuencia deseada. Los cambios se hacen efectivos inmediatamente.
5. Para borrar un recurso de una playlist, seleccione la playlist deseada a partir del menú desplegable *View Playlist(s)*. Marque los recursos a borrar (en la parte derecha de la página), y pulse en el botón *Remove Selected*.
6. Para embed una playlist, selecciónela a partir del menú desplegable *View Playlist(s)*, y pulse en el botón *Embed*. Elija el tipo de reproductor embed a partir del menú desplegable. Cope el código html para embed la playlist.



8 Agregar o borrar una Playlist

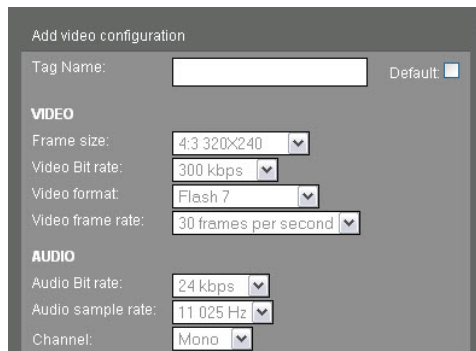
1. Haga clic en el enlace *Create a new playlist*. Esto abre una nueva página, donde se le pedirá proveer el nombre de la playlist.
2. Pulse en el botón *Publish*.
3. Para borrar un recurso de una playlist, seleccione la playlist deseada a partir del menú desplegable *View Playlist(s)*.
4. Pulse en el botón *Edit*. Esto abre una nueva página, cual podrá marcar la casilla.



9 Parámetros generales

Parámetros de conversión

1. Abra la pestaña *General Settings*.
2. Para crear un nuevo modo de conversión de los archivos video cargados en el *OnDemand Streaming Manager*, haga clic en el enlace *Edit Video Settings* en la sección *Video Settings*, y luego clic en el enlace *Create new preset*. El mismo procedimiento puede ser aplicado a los parámetros audio en la sección correspondiente.
3. Se puede también cargar un thumbnail para la marca de agua de su video mediante el botón *Browse*.
4. Pulse en el botón *Save*.



Parámetros del reproductor

1. Para crear un reproductor, haga clic en el enlace *Edit Players Settings*.
2. Seleccione un modelo a partir del menú desplegable. Luego rellene los campos que aparecen por debajo del menú.



Manejo de los thumbnails video

1. Haga clic en el enlace *Edit Video Settings* de la sección *Video Settings*. Abra la sección *Video Snapshot Management* para modificar la dimensión de los thumbnails así como las opciones de recorte.

Para obtener informaciones sobre los otros parámetros, consulte la Guía de Usuario.

